



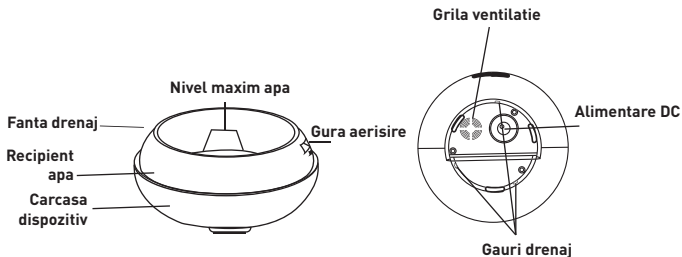
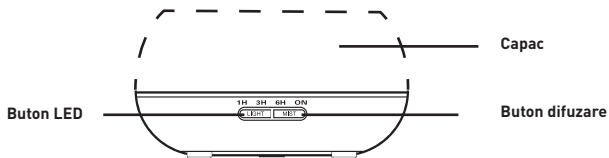
## **Difuzor Aromoterapie WiFi**

TLL331261 Manual de utilizare



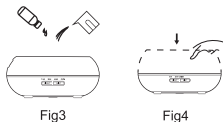
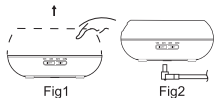
**INTO YOUR FUTURE**

Difuzorul WiFi pentru aromoterapie utilizeaza un mecanism pe baza de ultrasunete pentru a atomiza apa si uleiurile esentiale din rezervor, transformandu-le in vapori reci si parfumati..



## OPERATIUNI DE BAZA

1. Asaza difuzorul in pozitie dreapta si trage capacul in sus pentru a-l inlatura. (fig. 1)
2. Introdu cablul de incarcare in portul jack de la baza difuzorului. (fig. 2)
3. Toarna apa curata si adauga uleiuri esentiale in rezervor. Nivelul apei trebuie sa NU depaseasca marcajul limita MAX (300ml). NU folosi apa fierbinte. NU umple difuzorul cu apa cat timp acesta este pornit. Se recomanda adaugarea a 2-3 picaturi de ulei esential la 100ml de apa. (fig. 3)
4. Repozitioneaza capacul pe difuzor. NU porni difuzorul pana nu repozitionezi corect capacul. (fig. 4)
5. Conecteaza incarcatorul la priza.
6. Pentru a porni difuzorul, apasa butonul MIST si alege timpul de functionare (1h - 3h - 6h - continuu). Nivelul vaporilor poate fi ajustat prin apasarea lunga a butonului MIST pana la emiterea notificarii sonore (un bip = nivel ridicat; doua bipuri = nivel scazut). Pentru a opri difuzorul, apasa butonul MIST pana parcurgi intreg ciclul de optiuni: 1h->3h->6h->continuu pornit->oprit. (fig. 5)
7. Apasa butonul LIGHT pentru a porni sistemul de iluminare LED. Intensitatea luminoasa poate fi ajustat prin apasarea butonului LIGHT, trecand prin intreaga plaja de optiuni: puternica -> slaba -> oprit. (fig. 6)
8. Daca nu folosesti difuzorul pentru o perioada mai lunga de timp, goleste-l complet de apa si pastreaza-l uscat.
9. Difuzorul nu porneste automat atunci cand este conectat la o sursa de curent.
10. Difuzorul va opri automat toate functiile (atomizare si iluminare) atunci cand nivelul de apa scade. Daca nu este suficienta apa in rezervor pentru a opera in siguranta, difuzorul se va inchide automat chiar daca este pornit din buton.



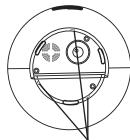
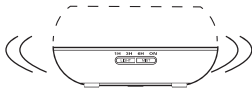
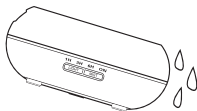
## ATENTIONARE

- Cantitatea si intensitatea vaporilor poate varia, insa acest lucru este normal si nu trebuie interpretat ca defect.
- Variatiile sunt cauzate de factori precum tipul apei folosite, nivelul de umiditate, temperatura si curenții de aer.
- Foloseste doar uleiuri esentiale 100% naturale. Uleiurile cu compusi chimici, arome sau impuritati pot provoca daune produsului.
- Inainte de a schimba uleiul esential folosit, curata difuzorul urmand pasii descrisi in capitolul "Intretinerea difuzorului".

## SCURGERI ACCIDENTALE

Daca difuzorul este lovit sau rasturnat in timpul functionarii, urmeaza pasii de mai jos pentru a evita deteriorarea:

1. Scoate difuzorul din priza.
2. Scoate apa din rezervor.
3. Scutura difuzorul usor pentru a elimina restul de apa si lasa difuzorul la aer cel putin 24 de ore pentru a se usca.



Water Outlet



## MENTENANTA

Dupa 5-6 utilizari sau 3-5 zile de folosire, curata difuzorul urmand acesti pasi:

1. Scoate difuzorul din priza si indeparteaza capacul.
2. Scurge toata apa din rezervor.
3. Curata difuzorul cu putin detergent de vase la temperatura camerei. Foloseste o laveta pentru a sterge usor difuzorul si o carpa curata pentru a-l usca.
4. Pentru a evita orice infiltrare de apa in orificiul de evacuare a aerului, urmareste instructiunile din pozele de mai jos si scurge apa conform primei poze ( ). Nu scurge apa din difuzor ca in exemplul din cea de-a doua poza (X).
5. Nu folosi acizi sau detergenti pe baza de enzime, intrucat difuzorul ar putea emite gaze otravitoare sau ar putea suferi pagube.

Nota: Asigura-te ca detergentul folosit pentru curatarea difuzorului este unul bland.



## MASURI DE PRECAUTIE

Citeste cu atentie si aplica masurile de precautie de mai jos:

- Nu schimba, dezasambla sau repara difuzorul de unul singur. Daca difuzorul are nevoie de inspectie sau reparatii tehnice, contacteaza magazinul vanzator sau distribuitorul.
- Nu porni difuzorul daca rezervorul de apa este gol.
- Nu atinge mecanismul de atomizare.
- Curata difuzorul cu regularitate, urmand pasii descrisi in sectiunea "Intretinerea difuzorului".
- Scoate intotdeauna difuzorul din priza inainte de curatare.
- Pentru o buna igiena, scurge apa din difuzor dupa fiecare utilizare. Scoate apa prin partea de scurgere a difuzorului si foloseste o carpa curata si uscata pentru a-l sterge.
- Uleiurile esentiale pot coroda suprafata difuzorului. Foloseste o carpa moale pentru a sterge picaturile de ulei de pe difuzor.
- Pentru umplerea rezervorului de apa, foloseste intotdeauna recipientul de masurare. NU umple rezervorul direct de la robinet!
- Nu lasa difuzorul sa vaporizeze direct pe mobila, haine, pereti etc.
- Pastreaza difuzorul departe de razele directe ale soarelui, surse de caldura, aer conditionat si ventilatoare.
- Pozitioneaza intotdeauna difuzorul pe suprafete stabile si drepte. NU aseza difuzorul pe carpete, paturi sau alte suprafete instabile.
- Pastreaza difuzorul la distanta de echipamentele electronice precum televizoare sau echipamente audio.
- Dupa inchidere, asteapta 60 de minute inainte de a reporni difuzorul pentru a evita deteriorarea mecanismului de atomizare.
- Nu folosi apa minerala.
- Nu muta niciodata difuzorul in timpul functionarii.
- Nu atinge difuzorul cu mainile ude.
- Nu pastra difuzorul la indemana copiilor sau a animalelor. Nu lasa copiii nesupravegheati in preajma difuzorului. Acest produs nu trebuie folosit de copii sau de persoane neinstruite.
- In cazul in care cablul fumeaza sau arde, scoate-l imediat din priza.

# DEPANARE

## Daca produsul functioneaza anormal, consulta tabelul de mai jos:

|  |   |
|--|---|
| <p><b>Difuzorul nu porneste / se opreste</b></p>           | <ul style="list-style-type: none"> <li>• Este suficienta apa in rezervor?<br/>Nu - Adauga apa in rezervor.</li> <li>• Cablul de alimentare este conectat corect?<br/>- Scoate cablul, verifica mufele si reconecteaza-l cu atentie.</li> </ul>  |
| <p><b>Difuzorul nu atomizeaza / atomizeaza anormal</b></p> | <p>Prea putina apa in rezervor? Prea multa apa in rezervor?<br/>- Aadauga cantitatea adecvata de apa in rezervor. Apa NU trebuie sa depaseasca marcajul MAX (300ml).</p> <p>Depuneri de praf pe mecanismul de atomizare?<br/>- Consulta sectiunea "Intretinerea difuzorului" - dezinstaleaza si reinstaleaza corect pentru ca vaporii sa circule liber.</p> <p>Capacul interior si cel exterior sunt incorect asezati? Depuneri de praf in orificiul de admisie a aerului de la baza difuzorului?<br/>- Ridica si remonteaza corect capacul interior si/sau exterior. Daca este prea mult praf in orificiul de admisie, vaporii nu vor circula corect. Curata orificiul de admisie a aerului.</p> |
| <p><b>Scurgeri de apa din difuzor</b></p>                  | <ul style="list-style-type: none"> <li>• Capacul interior si cel exterior sunt incorect asezati?<br/>- Ridica si remonteaza corect capacul interior si/sau exterior.</li> <li>• Temperaturi scazute sau umiditate ridicata?<br/>- In aceste conditii, vaporii se pot condensa rapid in picaturi de apa.</li> </ul>  |

## SPECIFICATII

Voltaj: AC100-240V / DC24V 650ma

Capacitate: 300ml

Putere maxima: 14W

Frecventa ultrasunete: 2.4MHz

Timp operare: 6-10 ore

Putere vaporizare: 40-50ml/ora

Nivel vaporizare: Usor sau puternic

Temporizator: 1h/3h/6h/ON

Lumina: 7 culori LED

Protectie nivel scazut apa: Oprire automata

Frecventa lucru WiFi: 2.4GHz

Standard WiFi: IEEE 802.11b/g/n

Securitate: WPA-PSK/ WPA2-PSK /WPA/WPA2/WEP/WPS2/WAPI

Criptare: WEP/TKIP/AES

Compatibilitate: Echipamente cu sistem de operare Android 4.1 / iOS 8 sau mai recent

Pachetul include: Difuzor Aromaterapie WiFi, Adaptor AC/DC, Manual de utilizare

Uleiuri esentiale: Nu sunt incluse

Dimensiuni produs: D169mm x H121mm

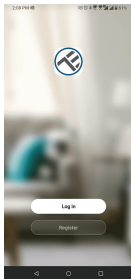
Greutate produs: 450g

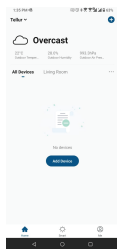
# INSTRUCTIUNI

Aplicatia **Tellur Smart** este disponibila si in Google Play si in App Store.



Odată descarcata, aplicatia va va cere să va înregistrați un cont nou. Introduceți adresa de e-mail și selectați țara în care locuiți. Creați o parolă pentru contul dvs. și începeți să utilizați Tellur Smart





## Adaugarea dispozitivului

- Porniți Aroma difuzorul si asigurati-va că lumina LED de asociere clipește rapid.
- Deschide aplicatia, apasa Add Device sau selecteaza "+" pentru a adauga dispozitivul.

1. Selectați categoria Small home Appliances si apoi Aroma Difuzor (Wi-Fi)
2. Selectati rețeaua WiFi de 2,4 GHz si introduceti parola de rețea
3. Asigurați-va ca dispozitivul este in modul de asociere si confirmati ca lumina LED-ului clipeste rapid
4. Așteptati ca dispozitivul sa fie instalat
5. Odata ce dispozitivul este adaugat, îl puteti redenumi sau faceti clic pe „done”

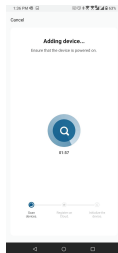
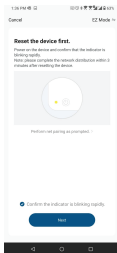
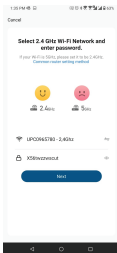
1.

2.

3.

4.

5.



- Once paired with Tellur Smart app, you can remotely control the aroma diffuser.

---

## Adaugarea dispozitivului a esuat

1. Asigura-te ca dispozitivul este pornit.
2. Asigura-te ca telefonul este conectat la internet.
3. Asigura-te ca dispozitivul este in modul de conectare.  
Reseteaza dispozitivul smart pentru a intra in modul de conectare. Vezi sectiunea "Cum se reseteaza dispozitivul Tellur Smart" de mai jos.
4. Verifica router-ul si setarile acestuia:  
Daca folosesti un router wireless dual-band, selecteaza reseaua de 2.4GHz. Router-ul trebuie sa aiba activata functia de transmisie. Seteaza functia de criptare pe WPA2-PSK si tipul de autorizare ca AES sau seteaza-le pe amandoua pe "auto".
5. Asigura-te ca semnalul WiFi este suficient de puternic. Pentru a mentine calitatea semnalului, pastreaza o distanta cat mai mica intre router si dispozitivul smart pe care il conectezi.
6. Asigura-te ca ai o conexiune wireless de tipul 802.11.b/g/n
7. Asigura-te ca nu ai depasit numarul maxim de dispozitive conectate pe care aplicatia il poate suporta (150).
8. Verifica daca functia de filtrare MAC a router-ului este activa. Daca este, sterge dispozitivul din lista de filtrare si asigura-te ca router-ul nu blocheaza conectarea dispozitivului.
9. Asigura-te ca parola WiFi introdusa in aplicatie este cea corecta.

### Moduri de conectare EZ si AP:

Dispozitivele smart pot fi conectate folosind doua modalitati : EZ si AP.

Modul EZ este cea mai usoara modalitate de conectare si activare a unui dispozitiv smart. Trebuie sa aveti dispozitivul, o retea wireless activa cu parola si aplicatia Tellur Smart pe o tableta sau smartphone. Modul AP poate fi folosit pentru configurarea si activarea unui dispozitiv smart utilizand doar tableta / smartphone-ul si, mai tarziu conectarea la o retea wireless.

### Cum se reseteaza dispozitivul Tellur Smart?

1. Procedura de resetare a difuzorului de aromoterapie -> Conecteaza difuzorul la o sursa de curent si umple rezervorul cu apa (uleiurile esentiale nu sunt necesare in aceasta etapa). Apasa ambele butoane (mist si light) in acelasi timp pret de 5 secunde, pana auzi un beep. LEDul va lumina intermitent rapid, indicand intrarea difuzorului in modul de conectare EZ.

In modul EZ, repeta pasii de mai sus pana cand LEDul incepe sa lumineze cu intermitenta scazuta, indicand trecerea difuzorului in modul de conectare AP (si vice versa).

---

Cand luminile se aprind intermitent, rapid (4 ori/secunda), dispozitivul a intrat in modul de conectare EZ. Daca luminile se aprind cu intermitenta scazuta (2 ori/3 secunde), dispozitivul a intrat in modul de conectare AP. In modul EZ, repeta pasii de mai sus pana cand luminile se aprind cu intermitenta scazuta, indicand trecerea dispozitivului in modul de conectare AP (si vice versa). lunga sau printr-o glisare la stanga.

**Cum sa adaugati un dispozitiv in mod EZ:**

1. Asigura-te ca LEDul lumineaza intermitent, rapid.
2. Asigura-te ca telefonul este conectat la reseaua WiFi.
3. Apasa butonul "Add device" in aplicatia Tellur Smart si introdu parola retelei WiFi pe care faci conectarea.
4. Din lista de dispozitive smart disponibile, selecteaza dispozitivul pe care vrei sa il adaugi si conecteaza-l.

**Cum sa adaugati un dispozitiv in mod AP:**

1. Asigura-te ca LEDul lumineaza intermitent, cu o frecventa scazuta.
2. Apasa "Add device" in aplicatia Tellur Smart si selecteaza "AP mode" din coltul dreapta-sus. Conecteaza dispozitivul prin reseaua proprie si apoi conecteaza-l la reseaua WiFi.
3. Apasa "Next" pentru a adauga dispozitivul.

**Pot controla dispozitivul cu o retea 2G / 3G / 4G?**

Cand conectezi un dispozitiv pentru prima data, este necesar ca telefonul si dispozitivul sa fie conectate la aceeasi retea WiFi. Dupa adaugare, poti controla dispozitivul prin intermediul conexiunilor 2G/3G/4G.

**Cum pot ofer acces dispozitivului pentru a fi controlat de alte persoane/familie?**

Deschide aplicatia Tellur Smart, acceseaza "Profil" > "Partajare dispozitiv" > "Conexiuni" si selecteaza "Adaugati partajare".

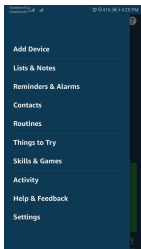
**Cum pot gestiona dispozitivele partajate de altii?**

Deschide aplicatia Tellur Smart si acceseaza "Profil" > "Partajare dispozitiv" > "Conexiuni primite". Poti sterge dispozitivele partajate de alti utilizatori printr-o glisare la stanga.

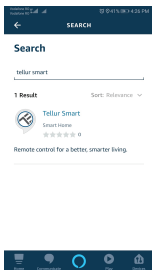


## Integrare cu Amazon Alexa

1. Acceseaza meniul principal al aplicatiei Alexa.
2. Selecteaza "Skills" / "Skills & Games".



3. Tasteaza Tellur Smart in bara de cautare.



4. Selecteaza aplicatia Tellur Smart si apasa "Enable".

5. Aduga datele de inregistrare folosite in aplicatia Tellur Smart.

Aplicatia Tellur Smart este acum integrata cu Alexa si poti incepe sa iti controlezi dispozitivele smart prin comenzi vocale. Daca ti-ai redenumit dispozitivele, asigura-te ca alegi un nume pe care Alexa il poate recunoaste cu usurinta.

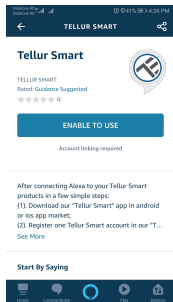
Pentru a-ti controla vocal dispozitivele prin Alexa, foloseste comenzi vocale simple si clare. Iata un exemplu pentru Aroma Difuzorul Tellur

**"Alexa, turn off aroma diffuser"**

**"Alexa, turn on aroma diffuser"**

**"Alexa, turn on the LED on aroma diffuser"**

**"Alexa, turn off the LED on aroma diffuser"**



### Integrare cu Google Home

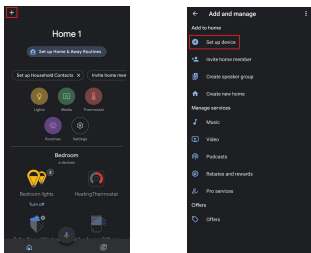
Înainte de a folosi Google Home pentru a-ti controla dispozitivele smart, asigura-te ca indeplinesti urmatoarele conditii:

- Ai un dispozitiv Google Home sau un dispozitiv Android cu Google Assistant.
- Ai cea mai recenta versiune a aplicatiei Google Home.
- Ai cea mai recenta versiune a aplicatiei Google (exclusiv Android).
- Ai instalat aplicatia Tellur Smart si ai un cont activ in ea.

Aduga dispozitivele in aplicatia Tellur Smart. Poti sari peste aceasta parte daca ai deja instalate dispozitive prin intermediul aplicatiei.

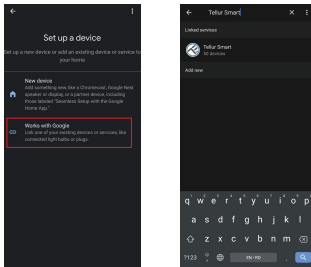
## Conecteaza-ti contul:

1. Intra in pagina de start din Google Home si apasa "+" si "Setup device".



2. Apasa "Add new", introdu Tellur Smart in bara de cautare si selecteaza aplicatia din lista. Selecteaza regiunea/tara contului tau Tellur Smart, introdu contul si parola folosite in Tellur Smart si apasa "Link now".

Dupa ce asociez camere pentru fiecare dispozitiv, acestea vor aparea in Home Control.



Pentru a-ti controla vocal dispozitivele prin Google Home, foloseste comenzi vocale simple si clare. Iata un exemplu pentru Aroma Difuzor

- **“Ok Google, turn off aroma diffuser”**
- **“Ok Google, turn on aroma diffuser”**
- **“Ok Google, turn on the LED on aroma diffuser”**
- **“Ok Google, turn off the LED on aroma diffuser”**

\*Momentan, limba romana este indisponibila pentru asistentii virtuali Google si Amazon Alexa.



### **Informatii privind deseurile de echipamente electrice si electronice (DEEE)**

Deseurile de echipamente electrice si electronice (DEEE) pot contine substante periculoase ce au un impact negativ asupra mediului si sanatatii umane, in cazul in care nu sunt colectate separat.

Acest produs este conform cu Directiva UE DEEE (2012/19/UE) si este marcat cu un simbol de clasificare a deseurilor de echipamente electrice si electronice (DEEE), reprezentat grafic in imaginea alaturata.

Acesta pictograma indica faptul ca DEEE nu trebuie amestecate cu deseurile menajere si ca ele fac obiectul unei colectari separate.

Avand in vedere prevederile OUG 195/2005 referitoare la protectia mediului si O.U.G. 5/2015 privind deseurile de echipamente electrice si electronice, va recomandam sa aveti in vedere urmatoarele:

- Materialele si componentele folosite la constructia acestui produs sunt materiale de inalta calitate, care pot fi refolosite si reciclate.
- Nu aruncati produsul impreuna cu gunoierul sau cu alte gunoiera la sfarsitul duratei de exploatare.
- Transportati-l la centrul de colectare pentru reciclarea echipamentelor electrice si electronice unde va fi preluat in mod gratuit.
- Va rugam sa luati legatura cu autoritatile locale pentru detalii despre aceste centre de colectare organizate de operatorii economici autorizati pentru colectarea DEEE.

# Declaratie de conformitate

Noi, ABN SYSTEMS INTERNATIONAL S.R.L., Bucuresti, Sector 1, strada Marinariilor, nr. 31, in calitate de producator, declaram pe propria noastra raspundere ca produsul:

**Descriere produs: Difuzor Aromoterapie WiFi, 300ml, LED, Maro inchis**

**Marca: Tellur**

**Cod produs: TLL311261**

Nu pune in pericol viata, sanatatea, securitatea muncii, nu are impact negativ asupra mediului si corespunde standardelor inscrise in declaratiile de conformitate ale fabricantului.

Produsul este in conformitate cu urmatoarele standarde si/sau alte documente normative:

**RED – 2014/53/EU**

**Standarde aplicate:**

**EMC: ETSI EN 301 489-1 V2.2.0 (2017-03)**

**ETSI EN 301 489-17 V3.2.0 (2017-03)**

**Radio: ETSI EN 300 328 V2.1.1 (2016-11)**

**Health: EN 62479:2010**

**Safety: EN 60950-1:2006+A11:2009+A1:2010+A12:2011+A2:2013**

Produsul are marca CE, aplicata in 2021

Nume: George Barbu  
Functia: Director general

Locul si Data redactarii: Bucuresti, 24.03.2021  
Semnatura:

# CERTIFICAT DE GARANTIE COMERCIALA SI CONFORMITATE

NR.: ..... /.....

Client (nume, prenume, domiciliu): \_\_\_\_\_

Numarul si data facturii fiscale: \_\_\_\_\_

| Denumire produs | Cantitate (buc) | Identificare (serie sau numar lot) |
|-----------------|-----------------|------------------------------------|
|-----------------|-----------------|------------------------------------|

## ADRESA UNITATILOR DE SERVICE

S.C. ABN SYSTEMS INTERNATIONAL SRL, Bucuresti, str. Marinarilor, nr. 29, Sector 1

Telefon: 021-2330995; 021-2330996; 021-2330997. Fax: 021-2330999/ E-mail:

service@abnsystems.ro

1. Termenul de garantie comerciala acordat este de 24 de luni de la data cumpararii pentru produsele avand durata medie de utilizare de 2 ani. Interventiile de orice fel in perioada de garantie comerciala vor fi efectuate de unitatea de service a SC ABN Systems International SRL din Bucuresti, Str Marinarilor, Nr. 29, Sector 1, Telefon 021-233.09.95: 021-233.09.96; 021-233.09.97; 021-233.09.98; Fax 021-233.09.99 si vor consta in luarea masurilor necesare de intretinere, reparare si respectiv de inlocuire a produsului. Orice reparatie, inlocuire sau intretinere a produsului in perioada de garantie comerciala va fi facuta in cadrul unei perioade rezonabile de timp, care nu va depasi 15 zile calendaristice. Inlocuirea produsului va avea loc doar in masura in care repararea acestuia nu este posibila intr un termen rezonabil sau este excesiv de oneroasa.

2. Prezentul certificat de garantie comerciala este intocmit si eliberat in conformitate cu prevederile Legii 449/2003 privind vanzarea produselor si garantiile asociate acestora, republicata si modificata prin OG 9/2016 si ale OG 21/1992, privind protectia consumatorilor, republicata si modificata.

Drepturile consumatorilor sunt in conformitate cu prevederile Legii 449/2003 privind vanzarea produselor si garantiile asociate acestora, republicata si modificata prin OG 9/2016, OG 21/1992, privind protectia consumatorilor, republicata, astfel cum a fost modificata si completata si toate celelalte acte normative incidente in materie, valabile la data cumpararii. Drepturile consumatorului, prevazute prin lege (inclusiv garantia legala de conformitate prevazuta de art. 2 alin. E din Legea 449/2003) nu sunt afectate de garantia comerciala oferita.

3. Fara a aduce atingere obligatiilor sale legale, vanzatorul garanteaza ca in cazul lipsei conformitatii produsului cu contractul de vanzare-cumparare, consumatorului i se va aduce produsul in stare de conformitate cu contractul de vanzare-cumparare, fara plata, prin reparatie, intretinere sau inlocuire. In masura in care repararea sau inlocuirea produsului este imposibila sau disproportionata, consumatorul are posibilitatea de a solicita reducerea corespunzatoare a pretului sau rezolutiunea contractului, dupa caz, conform prevederilor legale aplicabile. Orice reparare, inlocuire sau intretinere a produsului cauzata de lipsa de conformitate a acestuia cu contractul de vanzare-cumparare va fi facuta in cadrul unei perioade rezonabile de timp, stabilite in scris intre consumator si vanzator, si care nu va putea depasi un termen de 15 zile calendaristice de la data la care cumparatorul a adus la cunostinta vanzatorului lipsa de conformitate a acelui produs si a prezentat si predat efectiv acel produs catre unitatea de service a SC ABN Systems International SRL din Bucuresti, Str Marinariilor, Nr. 29, Sector 1. In conformitate cu dispozitiile legale in vigoare perioada pentru care se acorda garantia legala de conformitate este de 2 ani, din momentul cumpararii produsului

4. Conform dispozitiilor Legii nr. 449/2003, la achizitionarea produsului, vanzatorul are obligatia de a explica modul de instalare, utilizare si intretinere a produsului furnizat. Clientul are obligatia sa verifice integritatea produsului, aspectul exterior si prezenta in ambalaj a accesoriilor prevazute la semnare inainte de semnarea prezentului certificat de garantie. Orice reclamatie ulterioara referitoare la lipsa de conformitate din punct de vedere estetic sau de integritate exterioara si care ar fi putut fi sesizata la cumparare nu va fi luata in considerare.

Pentru a fi recunoscuta si validata orice lipsa de conformitate a produsului trebuie reclamata in maximum 2 luni de la aparitie dar nu mai tarziu de data expirarii perioadei de garantie. Constatarea lipsei de conformitate si orice interventie va fi efectuata doar de unitatea service a SC ABN Systems International SRL din Bucuresti, Str Marinariilor, Nr. 29, Sector 1, Telefon 021-233.09.95; 021-233.09.96; 021-233.09.97; 021-233.09.98; Fax 021-233 09 99

5. Produsul livrat are in componenta subansamble electronice si mecanice care necesita respectarea cu strictete a conditiilor de manipulare, transport, pastrare, punere in functiune, conectare, exploatare, intretinere si reparatii prevazute in manualul de utilizare. Pentru prevenirea aparitiei oricarui tip de probleme va recomandam ca inainte de folosirea si pe toata durata de folosire a produsului sa respectati cu strictete prevederile si instructiunile de utilizare mentionate in documentatia furnizata impreuna cu acesta.

6. Solicitarea acordarii garantiei comerciale trebuie insotita de unul din documentele de mai jos. Lipsa unuia dintre ele poate duce la refuzul acordarii garantiei comerciale pana la prezentarea tuturor cerintelor. Acestea sunt: documente probatorii din care sa rezulte calitatea de consumator a proprietarului (factura fiscala, bon fiscal etc.); prezentul certificat de garantie avand toate rubricile completate; toate accesoriile aferente produsului; ambalaj corespunzator transportului; o descriere scrisa a defectului constat. Lipsa unuia dintre cele cerute la punctul 6. poate duce la refuzul acordarii garantiei pana la prezentarea documentelor de mai sus.

7. In cazul solicitarii nejustificate de acordare a garantiei ne rezervam dreptul de a cere beneficiarului contravaloarea transportului si manoperei de investigare a produsului reclamat a fi defect.
8. Garantia este valabila numai pe teritoriul Romaniei cu exceptia cazurilor in care exista clauze contractuale specifice.
9. Perioada de garantie comerciala se prelungeste cu termenul scurs de la data reclamantiei pana la data repunerii in functiune a produsului, mentionandu-se acest fapt in certificatul de garantie. In cazul inlocuirii produsului se va emite un nou certificat de garantie.

### **Pierderea garantiei comerciale**

Garantia se pierde la indeplinirea oricarei conditii de mai jos:

1. Ruperea sau deteriorarea sigiliilor sau a etichetelor aplicate pe produse;
2. Nerespectarea de catre consumator a conditiilor de transport, manipulare, pastrare, punere in functiune, instalare, utilizare si intretinere prevazute in documentatia ce insoteste produsul in conditii ce contravin standardelor tehnice din Romania;
3. Deteriorarile produselor cauzate de: socuri, vibratii, praf, fum, substante chimice si toxice, incendii, accidente de orice fel, intemperii, conditii improprii de functionare, conditii de umiditate crescuta, utilizare in zone cu schimbari bruste ale temperaturii, neglijentei in utilizare sau a oricaror altor factori, independent de producator;
4. In cazul in care produsul prezinta urme de contact cu lichid;
5. Nerespectarea parametrilor de alimentare specificati in instructiunile de utilizare (tensiune, impamantare, temperatura, mediu ambient etc.);
6. Folosirea bateriilor sau a altor surse de alimentare sau alte accesorii decat cele aprobate de producator;
7. Modificarea sau interventia asupra produsului a persoanelor neautorizate de catre ABN Systems International;
8. Conectarea cu echipamente ce nu respecta standardele europene obligatorii sau ale caror interfețe de conectare nu sunt compatibile cu cele ale echipamentului vandut;
9. Nefectuarea operatiilor de intretinere recomandate de producator;
10. Folosirea echipamentelor in alt scop sau conditii decat cele specificate in documentatiile care le insotesc;
11. Schimbarea starii originale a produsului prin interventii software/hardware (altele decat cele facute/recomandate de producator sau centrele de service autorizate);
12. Utilizarea echipamentelor in conditii de uzura sau functionare continua peste limitele admise.



## TABEL PENTRU MENTIONAREA REPARATIILOR IN PERIOADA DE GARANTIE

| Nr.crt | Data intrarii<br>in service | Data iesirii<br>din service | Defect<br>constatat | Operatii<br>efectuate | Prelungire<br>garantie | Semnatura<br>si numele<br>tehnicianului |
|--------|-----------------------------|-----------------------------|---------------------|-----------------------|------------------------|---|
|        |                             |                             |                     |                       |                        |   |

CLIENT (se completeaza de vanzatorul din magazin)

Nume si Prenume \_\_\_\_\_

Domiciliul \_\_\_\_\_

La data vanzarii/cumpararii s-a verificat echipamentul, acesta fiind integru, ne reprezentand zgarieturi, sau deformari. S-a efectuat proba de functionare, produsul functionand conform specificatiilor tehnice pe care le-am primit si cu care am fost de acord.

S-a verificat continutul prezentului certificat, mi s-au inmanat instructiunile de punere in functiune, utilizare si intretinere in limba romana, accesoriile, si s-a facut instructajul general.

SEMNATURA CLIENT

SEMNATURA SI STAMPILA VANZATORULUI  
SEMNATURA SI STAMPILA IMPORTATORULUI

SC ABN SYSTEMS INTERNATIONAL SRL





For other languages please scan the QR code



Pentru manuale in alte limbi vă rugăm să scanați codul QR



Para otros idiomas, escanee el código QR



Pour les autres langues, veuillez scanner le code QR



Für andere Sprachen scannen Sie bitte den QR-Code



Per altre lingue, eseguire la scansione del codice QR



[www.tellur.com/manual-tll331261](http://www.tellur.com/manual-tll331261)

### **ABN Systems International**



Str. Marinariilor, nr.29  
Sector 1, Bucuresti, Romania



004.021.233.09.95



office@tellur.com  
office@abnsystems.ro



[www.tellur.com](http://www.tellur.com)

