



## **Sensor de gas inteligente, Wi-Fi**

Manual de usuario

TLL331291

Para otros idiomas, visite [smart.tellur.com](http://smart.tellur.com)

A silhouette of a city skyline with various skyscrapers of different heights and shapes, set against a dark background.

**INTO YOUR FUTURE**

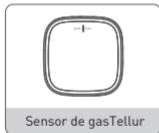
## ¡Gracias por elegir un producto Tellur!

Para garantizar un funcionamiento óptimo, en condiciones de máxima seguridad, lea atentamente este manual de usuario antes de utilizar el producto. Conserve el manual para consultarlo en el futuro.

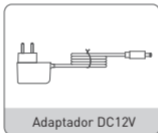
### Qué hay en la caja

#### Por favor mira la lista:

- 1 x Sensor de gas Tellur
- 1 x Adaptador DC12V
- 1 x Cinta adhesiva 3M
- 2 x Tornillos
- 2 x Tacos
- 1 x Manual de usuario



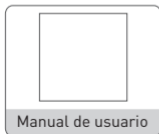
Sensor de gas Tellur



Adaptador DC12V



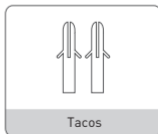
Cinta adhesiva 3M



Manual de usuario



Tornillos



Tacos

## **1. PRESENTACIÓN DEL PRODUCTO**

El sensor de gas de Tellur agrega seguridad a su hogar. Con un diseño de flujo de aire único, el sensor está protegido de vapores, aceite o humo, lo que garantiza su funcionamiento continuo.

Cuando detecta gas, el sensor le advierte con una alarma sonora, una luz indicadora y se enviará una notificación automática a su teléfono inteligente.

El sensor de gas es fácil de instalar y funciona con CC de 12 V (con adaptador de CA de 220 V incluido).

El sensor se integra perfectamente en el ecosistema Smart Home y le permite verificar su estado de funcionamiento y el historial de alarmas simplemente accediendo a la aplicación Tellur Smart en su teléfono inteligente. Además, desde la aplicación puedes apagar la alarma o puedes configurar el sensor para que realice una auto comprobación para asegurarte de que el dispositivo funciona de manera eficiente.

## **2. CARACTERÍSTICAS DEL PRODUCTO**

Detecta fugas de gas y activa la alarma.

Múltiples advertencias: luz indicadora, alarma audible y notificación automática.

Compatible con la aplicación Tellur Smart, perfectamente integrado en el ecosistema Smart Home.

Control remoto: parada de alarma y auto comprobación.

Fácil de instalar y usar.

Funciona en redes WiFi 802.11 b / g / n 2.4GHz (sin consola de mostrador).

Configuración de la red WiFi a través de EZ (Smart Config) y AP (Access Point).

Compartir el dispositivo con miembros de la familia.

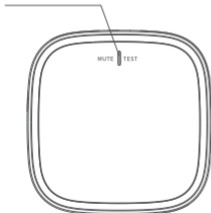
Se puede instalar con cinta adhesiva o tornillos.

### Guía rápida:

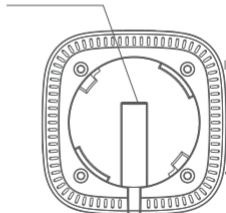
- Asegúrese de que la red WiFi sea 802.11 b/g/n 2.4GHz y que tenga una conexión a Internet.
- Descargue la aplicación Tellur Smart de Apple Store o Google Play.
- Registre una nueva cuenta o inicie sesión con su dirección de correo electrónico.
- Configure la conexión WiFi del dispositivo.
- Monte el dispositivo en la ubicación especificada.
- Probar y verificar el funcionamiento del dispositivo y la aplicación.

### 3. DIAGRAMA DEL PRODUCTO

Indicador LED/ botón



Adaptador de corriente



Parte trasera del sensor  
después de quitar el soporte

#### 4. INDICADORES LED Y SIGNIFICADO DE SONIDO



El LED rojo parpadea	Sirena encendida	Alarma de fuga de gás
El LED se ilumina alternativamente en rojo, verde y amarillo	Sirena apagada	El sensor se inicializa
El LED verde está encendido	Sirena apagada	Funcionamiento normal
El LED amarillo está encendido	Sirena encendida	Funcionamiento defectuoso

## **5. ESPECIFICACIONES DEL PRODUCTO**

Fuente de alimentación: DC 12V (adaptador AC 220V incluido)

Nivel de alarma: 70dB a 1 metro

Notificaciones de aplicaciones: sí

Libro de registro: sí

Autocomprobación: sí

Tipo de gas detectado: gas natural (CH<sub>4</sub>)

Concentración tolerada: ± 5% LEL (límite de explosión inferior)

Concentración de alarma: 8% LEL, tolerancia ± 3% LEL

Tiempo de respuesta de alarma: <30 segundos

Estándar WiFi: IEEE 802.11b / g / n

Red WiFi compatible: 2,4 GHz

Color: Blanco

Material de la carcasa: PC + ABS

Método de instalación: tornillos o cinta adhesiva 3M

Temperatura de funcionamiento: -10 ° C - + 55 ° C

Humedad de funcionamiento: 5% - 95% RH

Dimensiones del producto: 66 x 66 x 29 mm

Peso del producto: 62 gr

## 6. Emparejar el dispositivo

Descargue la aplicación Tellur Smart, disponible para los sistemas operativos iOS y Android. Escanee el código QR para descargar la aplicación Tellur Smart.



### Configurar enrutador

Este dispositivo solo admite enrutadores de banda de frecuencia de 2,4 GHz, no admite enrutadores de banda de frecuencia de 5 GHz. Por favor, configure los parámetros relevantes del enrutador antes de la configuración de WiFi. Las contraseñas WiFi no deben incluir caracteres especiales como ~! @ # \$ % ^ & \* (). Cuando el dispositivo está configurado en la red WiFi, el teléfono móvil y el dispositivo deben estar lo más cerca posible del enrutador, lo que puede acelerar la configuración del dispositivo.



## 7. AÑADIR Y ELIMINAR DISPOSITIVO EN SU CUENTA DE APLICACIÓN TELLUR SMART

7.1 Abra la aplicación e inicie sesión, haga clic en Agregar dispositivos (Add Devices)> Seguridad y sensor (Security and Sensor)> Detector de gas (Wi-Fi) (Gas Detector (Wi-Fi)), para comenzar a agregar el dispositivo.



7.2 Presione el botón del dispositivo durante 5 segundos para ingresar al estado de configuración de Wi-Fi (parpadeo rápido en modo EZ o parpadeo lento en modo AP).

7.3 Introduzca el SSID de Wi-Fi y la contraseña de la red Wi-Fi con la que va a funcionar el dispositivo, luego espere unos 30 segundos hasta que finalice la configuración de Wi-Fi hasta que se agregue correctamente un dispositivo;

7.4 Cambie el nombre del dispositivo y compártalo dentro de la cuenta de la APLICACIÓN como desee.

7.5 Haga clic en el dispositivo que acaba de agregar para iniciar la interfaz de usuario del estado del dispositivo y verificar el estado, el nivel de la batería, el historial de registros y la configuración de notificación de la APLICACIÓN.

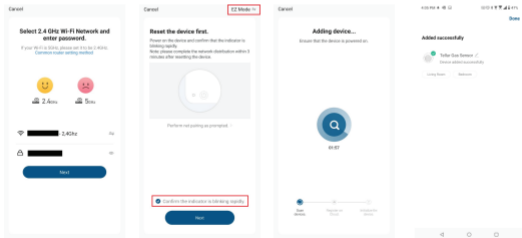


## Nota:

- \* Asegúrese de que el dispositivo y la APLICACIÓN funcionen en el mismo modo de configuración Wi-Fi, tanto en modo EZ como en modo AP.
- \* En algunos casos en que el modo EZ no funciona en la red Wi-Fi, el modo AP es la única opción.

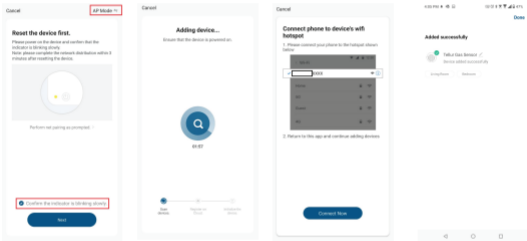
## • Modo EZ:

asegúrese de que su APLICACIÓN esté disponible en Internet y que el dispositivo y la APLICACIÓN funcionen en modo EZ. Luego ingrese la contraseña de la red Wi-Fi para terminar de agregar el dispositivo. Si desea cambiar la red Wi-Fi, marque "Cambiar red (Change network)" en la APLICACIÓN;



## • Modo AP:

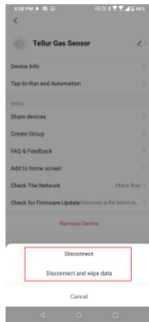
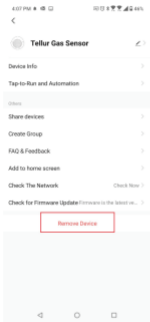
Haga clic en Modo AP, asegúrese de que su APLICACIÓN esté disponible en Internet y que el dispositivo y la APLICACIÓN funcionen en modo AP. Confirme para ingresar el SSID y la contraseña de la red Wi-Fi, luego seleccione el nombre del AP del dispositivo con la aplicación Tellur Smart en la lista de Wi-Fi y luego vuelva a la aplicación para terminar de agregar el dispositivo.



Una vez que el dispositivo se haya agregado correctamente a la cuenta de la aplicación, el LED se apagará. Usando los métodos mencionados en el indicador LED para verificar que el dispositivo se haya agregado correctamente o no. De lo contrario, repita la adición del dispositivo nuevamente.

## 7.6 Eliminar el dispositivo de la aplicación

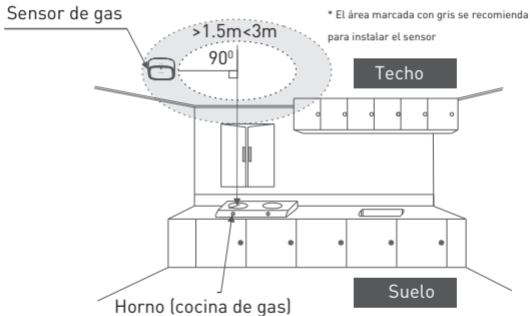
1) Seleccione "Eliminar dispositivo (Remove Device)" para eliminarlo de la cuenta. Seleccione "Volver a la configuración de fábrica (Restore manufacturer Defaults)" para eliminar el dispositivo de la cuenta y borrar el historial.



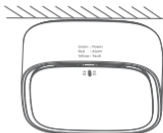
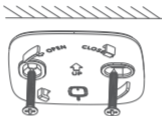
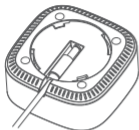
2) Después de eliminar el dispositivo o volver a la configuración de fábrica, repita los pasos de configuración en su cuenta.

## 8. INSTALACIÓN DEL PRODUCTO

- El producto es solo para instalación en techos interiores;
- El sensor de gas es adecuado para la detección de gas natural;
- Se recomienda montarlo en una ubicación directamente encima de la fuente de gas.



- Fije el soporte a la pared con tornillos o cinta 3M. Fije el sensor en el soporte girándolo en el sentido de las agujas del reloj. Si usa cinta de 3 M, asegúrese de que la superficie de la pared sea firme, lisa y limpia.



- Se recomienda la instalación con tornillos. El usuario es responsable de los accidentes e incidentes de seguridad provocados por una mala instalación.

### Funcionalidad:

1. Encienda la fuente de alimentación del sensor. Si el indicador LED se enciende una vez y la sirena emite un pitido breve, el sensor se inicializa. Si el LED se enciende alternativamente en rojo, verde y amarillo, y finalmente permanece verde, el sensor está funcionando normalmente.
2. Cuando el sensor está en funcionamiento normal, puede presionar el botón para realizar una autocomprobación del sensor. El sensor emitirá un pitido corto y el LED se iluminará en rojo, verde y amarillo alternativamente, y al final permanecerá verde brillante, lo que indica que el sensor ha vuelto a operación normal.
3. Si el sensor detecta una fuga de gas, el LED parpadeará en rojo, la sirena emitirá un sonido repetidamente y recibirá una notificación en su teléfono inteligente. La alarma se detendrá si el sensor ya no detecta gas.
4. Si el LED se enciende en amarillo y la sirena emite un sonido continuo,

significa que el dispositivo está defectuoso.

5. Si se detecta una falla, desconecte el sensor de la fuente de alimentación y luego vuelva a conectarlo. El sensor se autocomprobará. Si la alarma de falla persiste, retire el sensor y repárelo o reemplácelo.

### **¡Advertencia importante!**

-Si monta el sensor en un lugar poco convencional (diferente a las recomendaciones de instalación en el diagrama), verifique cuidadosamente cuál es la mejor posición que asegurará un monitoreo eficiente de posibles fugas de gas.

-Si redecora la casa, el gas liberado por solventes o pintura puede dañar el sensor y provocar falsas alarmas. Intente proteger el sensor del polvo o vapores de cualquier tipo. Abra ventanas y puertas para mantener una buena ventilación de la habitación y, si es posible, retire temporalmente el sensor.

-No instale el sensor demasiado cerca de la estufa, el calor y el humo pueden afectar el funcionamiento normal y la sensibilidad del sensor.

-Evite la exposición prolongada a vapores y hollín.

-Evite fugas de líquidos y lugares con alta humedad.

-Evite instalar el sensor en entornos con temperaturas extremas (por debajo de -10 °C o por encima de 55 °C).

-Evite montar el sensor en entornos que tengan los siguientes gases: vapor de silicona, formaldehído, tolueno, ácido acético y sulfuro de hidrógeno. Este tipo de gases son producidos principalmente por pinturas, verdades, silicona y otros materiales decorativos, o geles para el cabello, y pueden causar daños irreparables al sensor o provocar falsas alarmas o mal funcionamiento. Además, las altas concentraciones de vapores de alcohol pueden provocar falsas alarmas y reducir la sensibilidad del sensor a largo plazo.

-Cuando detecta gas, el sensor emite una alarma sonora, se enciende una luz indicadora y se envía una notificación push al teléfono.

-No pruebe el sensor, con llama, para evitar destruir el producto.

-Si durante la prueba, el sensor le advierte de un peligro potencial, preste atención de inmediato. Nunca ignore una alarma, puede causar víctimas o daños a la propiedad.

-Si el sensor no realiza correctamente la autocomprobación, consulte la sección Solución de problemas (Troubleshooting), de este manual. Si el defecto no se puede reparar, el producto debe reemplazarse inmediatamente.

### **Mantenimiento diario**

-Pruebe el sensor periódicamente.

-Mantener el sensor limpio y sin polvo. Puede limpiarlo con una aspiradora y un material de tela o un cepillo, suaves.

-No deje que entren disolventes o agentes de limpieza en el sensor de gas. Puede causar daños al sensor. Después de la limpieza, realice una prueba del sensor.

-No pinte el sensor, puede afectar el funcionamiento normal del producto.

## **9. SOLUCIÓN DE PROBLEMAS**

-Si el sensor no reacciona, compruebe si está correctamente instalado y conectado a la electricidad.

-Sustituir el sensor si emite muchas falsas alarmas.

-Intenta limpiar el sensor si emite muchas falsas alarmas.

## **10. ADVERTENCIA**

-En caso de alarma de fuga de gas, tome todas las medidas necesarias:

- Cierre la válvula de la línea de gas.
- Abra ventanas y puertas.
- Extinga cualquier posible fuente de fuego, como fuegos artificiales, encendedores o fósforos.
- No encienda ningún electrodoméstico.

- Solo si lo hace de manera segura, verifique el motivo de la fuga de gas y notifique inmediatamente a los departamentos o especialistas autorizados para tratar este problema.
- No deje el producto en entornos con temperaturas extremadamente altas.
- No desmonte el sensor, anulará la garantía.
- Mantener fuera del alcance de los niños.



## **Información sobre residuos de aparatos eléctricos y electrónicos - Apéndice del manual del usuario**



Los residuos de aparatos eléctricos y electrónicos pueden contener sustancias peligrosas que tengan un impacto negativo en el medio ambiente y la salud humana, si no se recogen por separado.

Este producto cumple con la Directiva DEEE de la EU (2012/19 / EU) y está etiquetado con un símbolo de clasificación de residuos eléctricos y electrónicos (DEEE), representado gráficamente en la imagen “ ”.

Este icono indica que los DEEE no deben mezclarse con la basura doméstica y que son objeto de una recolección por separado.

Teniendo en cuenta las disposiciones de OUG 195/2005, relativas a la protección del medio ambiente y OUG 5/2015 sobre residuos de equipos eléctricos y electrónicos, le recomendamos que tenga en cuenta lo siguiente:

- Los materiales y componentes utilizados en la construcción de este producto son materiales de alta calidad, que se pueden reutilizar y reciclar.
- No deseche el producto con la basura doméstica u otra basura al final de su vida útil.
- Transportarlo al centro de recogida para el reciclaje de equipos eléctricos y electrónicos, donde será tomado de forma gratuita.
- Póngase en contacto con las autoridades locales para obtener más información sobre estos centros de recogida, organizados por los operadores económicos autorizados para la recogida de DEEE (residuos de equipos eléctricos y electrónicos).